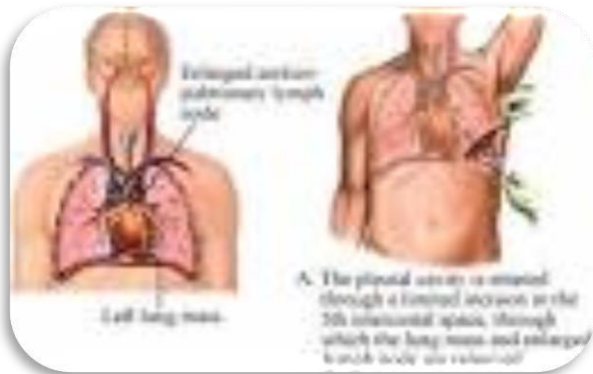


بیمارستان شهدای هفتم تیر

مراقبت از بیمار آسیب ریوی



تهیه و تنظیم: واحد آموزش ارتقای سلامت
بیمارستان شهدای هفتم تیر

بیمار محترم فراموش نکنید:

در کلیه بیماریها رعایت بهداشت فردی و شستشو مرتب دستها توسط بیمار و همراه در کنترل و پیشگیری عفونت اهمیت به سزایی دارد.

لازم بذکرست واحد آموزش ارتقای سلامت در ایام عادی هفته از ۸-۱۳:۳۰ صبح و واحد پرستار پیگیر در ایام عادی هفته از ۸-۱۳:۳۰ و روزهای شنبه و سه شنبه از ساعت ۱۵-۱۸ پاسخگوی سوالات آموزش خود مراقبتی از بدو ورود به بیمارستان -بدو ورود به بخش -حین بستری و ترخیص و بعداز ترخیص شما میباشد.
۵۵۲۳۷۲۶۰-

۹۴- ۵۵۲۲۸۵۹۳- داخلی ۳۳۱

سوپروایزر آموزش ارتقای سلامت: خانم کاهه
سایت بیمارستان:

WWW.HOSPHT.IUMS.AC.IR

شماره های تماس:

۴- ۵۵۲۲۸۵۸۱

تاریخ تهیه فروردین ۱۳۹۶

تاریخ بازنگری: شهریور ۱۴۰۳

فرد تأیید کننده: دکتر ستایش

کد: Pa-HPT-43

عادی مایع از محل اتصال لوله به پوست سریعاً پرستار را مطلع کنید -

۶- زمان مناسب جهت خارج نمودن لوله ریوی با توجه به عکس قفسه سینه و میزان ترشحات در ۲۴ ساعت در بطری و برطرف شدن مشکلات تنفسی بیمار با نظر پزشک معالج تعیین می شود. پس بر خارج کردن زودتر از موعد لوله ریوی اصرار ننمایید
گاهها خروج در زمان نامناسب سبب لوله گذاری مجدد میشود.
۷- پس از خارج کردن لوله ریوی حداقل تا ۵ روز نبایست پانسمان آن برداشته شود.
۸- بعداز ۵ روز از خارج کردن لوله ریوی شما می توانید حمام بروید.

۹- در صورت شنیدن صدای تنفس - کبودی انگشتان دست و پا یا لبها پرستار را مطلع نمایید

۱۰- در اتاق بیمار کشیدن سیگار کاملاً ممنوع است لازم به ذکر است بیمار نیز نباید سیگار بکشد.

۱۱- پس از ترخیص در صورت خروج هرگونه ترشحات چرکی از محل لوله سریعاً به پزشک معالج مراجعه نمایید.

۱۲- دستورات و داروی مسکن و آنتی بیوتیک ها را طبق دستور پزشک تا پایان دوره استفاده نمایید.

بیمار دارای لوله ریوی :

لازم است بدانید که:

در فرایند تنفس، وجود کمی مایع در فضای بین ریه ها و قفسه سینه، به حرکت ریه ها بدون سایش در حین تنفس کمک می کند اما ورود کمی از هوا، خون و یا چرک ناشی از آسیب و یا در حین عمل جراحی، به فضای جنب، میتواند از اتساع کامل ریه ها جلوگیری نماید. (روی هم خوابیدن ریه) کلاپس کامل و یا نسبی ریه ها تنفس را با مشکل مواجه کرده و میتواند منجر به ایست تنفسی شود.

انواع شایع تر آسیب ریوی

پنوموتوراکس به معنی وجود هوا در حفره جنب میباشد که مانع از باز شدن کامل ریه میشود. و اغلب در اثر تصادفات. سقوط و فرو رفتن جسم تیز و یا گلوله و شکستگی دنده میباشد. هوای موجود در پرده جنب با فشار به ریه مانع تنفس موثر میشود. به همین دلیل بایستی به سرعت درمان شود. در موارد خفیف درمان علامتی است (کاهش درد - اکسیژن رسانی). ولی در موارد شدید و فشارنده درمان اورژانسی و گذاشتن لوله ریوی ست.

هموتوراکس: تجمع خون در حفره ی جنب را گویند. که

موجب کلاپس (روی هم خوابیدن ریه) در سمت مبتلا میشود. در هموتوراکس خون وارد فضای بین قفسه سینه و پرده جنب میشود. اگر هموتوراکس کوچک (کمتر از ۳۰۰ میلی لیتر) باشد خودبخود جذب میشود. ولی اگر شدید باشد گاهی حتی تا ۱۵۰۰ میلی لیتر خون در این فضا موجب کلاپس ریه و اشکال در تنفس و کاهش حجم خون در گردش عمومی بدن میشود که

تبعات خاص خود را دارد. هدف از درمان در این موارد اتساع ریه - خارج نمودن خون از این فضا - و برقراری فشار منفی داخل پرده جنب است.

کانتوزن ریه . (کوفتگی ریه) به خونریزی و کبودی

بافت ریه گفته میشود که ممکن است سبب مشکل در تنفس شود. این عارضه در اثر تصادف و ضربه مستقیم به قفسه سینه بوجود می آید.

شدت آسیب نوع درمان را مشخص میکنند. داروهای ضد درد

.تنفس عمیق . سرفه سخت و محکم. برای پاک کردن راه های

هوایی. دریافت اکسیژن از طریق ماسک و یا سوند بینی بعضی از این اقدامات هستند.

علائم مشترک در آسیب های ریوی: کاهش صدای ریوی

در سمع با گوشی. تنگی نفس. افزایش تعداد تنفس. درد قفسه سینه. اضطراب. افزایش ضربان قلب.

انچه که بیمار بایستی انجام دهد

- ۱- با دستور پزشک مرتباً راه بروید
- ۲- مرتباً در دستکش یا بادکنک فوت کنید و تنفس بالبان غنچه مثل فوت کردن در بادکنک را انجام دهید.
- ۳- وضعیت نیمه نشسته ضروری است .
- ۴- در صورت درد شدید با دستور پزشک مسکن مصرف نمایید
- ۵- از خوردن غذاهای نفاخ (پیاز - حبوبات - سبزیجات خام) خودداری کنید و یا پس از استفاده ۲۰-۳۰ دقیقه راه بروید
- ۶- مصرف مرکبات (پرتغال ، نارنگی ، لیمو و) و لبنیات و مواد پروتئینی جهت تسریع در بهبود محل زخم و شکستگی دنده موثر است .

۷- مایعات گرم فراوان بخورید و از بخور گرم جهت تسهیل در خروج ترشحات ریوی استفاده کنید -

۸- در صورت شنیدن صدای تنفس - کبودی انگشتان دست و پا یا لبها و لوزش پره های بینی و ایستادگی واضطراب پرستار را مطلع نمایید

۹- در اتاق بیمار کشیدن سیگار کاملاً ممنوع است لازم به ذکر است بیمار نیز نباید سیگار بکشد.

۱۰- پس از ترخیص در مواقع آلودگی هوا سعی کنید در منزل بمانید

۱۱- از حشره کش ها و سایر مواد شیمیایی در منزل استفاده نکنید.

۱۲- رعایت بهداشت دست ها را بنمایید زیرا تقریباً ۸۰٪ از عفونت ها و بیماری های ریوی توسط دست منتقل میشوند

روش دیگر درمان :: لوله گذاری ریوی

لوله گذاری ریوی جهت خارج کردن خون - هوا - و یا هر مایع دیگر انباشته شده در اطراف ریه ها انجام میشود.

نکات مهم در مراقبت از لوله ریوی

- ۱- با دستور پزشک مرتباً راه بروید
- ۲- در حین راه رفتن دقت نمایید لوله و بطری متصل به آن بایستی پایین تر از سطح بدن قرار گیرد و لوله کلامپ باشد.
- ۳- مراقب باشید لوله ها ریوی تا خوردگی نداشته باشد.
- ۴- مراقب باشید بطری شکسته نشود و در صورت بروز شکستگی در بطری سریعاً پرستار را مطلع کنید.
- ۵- مراقب اتصالات لوله به پوست و به بطری باشید تا جداسازی رخ ندهد در صورت بروز جداسازی و یا خروج غیر